



ALSONI
Conseil Elevage
Au service de votre réussite

Edition N°1 - Mars 2026

JOURN'ALSONI

Mise à l'herbe

Chères éleveuses, chers éleveurs, chers collègues.

C'est avec plaisir que je vous présente le premier numéro de JOURN'ALSONI, un outil de communication à votre intention qui nous permet de mettre en

lumière les pratiques vertueuses de nos adhérents, d'aborder une thématique de saison et de parcourir les actus de votre association.

Dans un contexte économique actuel particulièrement porteur pour l'élevage bovin, le partage des expériences positives ainsi qu'un œil avisé sur des sujets techniques sont des informations intéressantes pour alimenter nos réflexions. Les évolutions de notre métier d'éleveur nous conduisent vers des choix et des adaptations constantes afin d'optimiser notre gestion d'entreprise et nos productions. C'est donc dans ce sens que ce bulletin trimestriel vous sera adressé.

Bonne lecture et bien à vous.

Benoit Lamarre

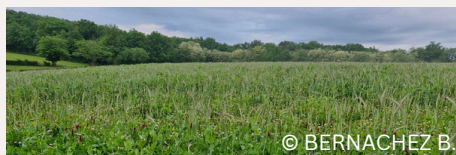


TÉMOIGNAGE D'ÉLEVEUR

Implanter ses prairies sous couvert de méteil pour sécuriser son système fourrager

« Pour assurer la pérennité de mes parcelles et maintenir de bonnes valeurs alimentaires dans mes fourrages, j'ai mis en place depuis cinq ans l'implantation de mes prairies sous couvert de méteils. »

À 42 ans, Bertrand BERNACHEZ est adhérent ALSONI depuis 7 ans. Cet éleveur conduit une exploitation de 130 hectares composée de 68 ha de prairies naturelles, 50 ha de prairies temporaires (10 ha renouvelés chaque année) et 12 ha de céréales autoconsommées (blé et épeautre). Installé sur des sols limono-sableux pauvres en matière organique et au pH acide (5,5 à 6), il mène un système naisseur avec vèlages d'automne et engraissement d'une partie des femelles.



© BERNACHEZ B.

Une alternative au ray-grass

Face à l'évolution climatique et aux limites du ray-grass en système allaitant, l'éleveur a progressivement fait évoluer son système fourrager. Les printemps précoces et chauds font monter les cultures rapidement, ce qui peut entraîner une perte de valeur alimentaire si la récolte n'est pas réalisée au bon stade. L'implantation de prairies temporaires à flore variée sous couvert de méteil permet de sécuriser l'implantation et d'améliorer la structure du sol grâce au système racinaire des céréales.

Suivi alimentation

« Depuis deux ans, je bénéficie également d'un suivi alimentation avec ma technicienne ALSONI. Ce point hivernal, réalisé à l'aide d'outils de mesure sur les vaches, me permet de détecter d'éventuels réajustements et de sécuriser mes choix. Ce regard extérieur, neutre et indépendant, m'aide à optimiser l'utilisation de mes fourrages et mes achats d'aliments. »

Le méteil protège également la jeune prairie au démarrage et permet d'assurer rendement et qualité dès la première année, à condition d'être récolté au bon stade.

Autre avantage : Étalement du travail au printemps car les chantiers de récolte du méteil et de la prairie sont décalés.

Une conduite technique adaptée

Avant implantation, l'éleveur apporte environ 10 tonnes de fumier décomposé par hectare ainsi qu'une tonne de carbonate broyé afin de maintenir un pH satisfaisant.

Le semis est réalisé fin septembre en deux passages : d'abord le méteil à 2 ou 3 cm de profondeur, puis la prairie semée en surface.

Un apport d'azote soufré en sortie d'hiver permet de soutenir la production. Selon les besoins en fourrage, une seconde coupe peut être envisagée. En 2025, cela lui a permis de produire **un foin à 11 % de MAT**, adapté aux vaches en préparation vêlage et aux jeunes veaux.

Adapter et sécuriser son système

L'enrubannage est principalement destiné aux femelles en lactation et en préparation à la reproduction. Les céréales produites sur l'exploitation complètent la ration, avec un correcteur azoté si nécessaire.

« Mon système fourrager a beaucoup évolué en dix ans, passant d'un système tout foin à des récoltes plus précoces en enrubannage et des secondes coupes optimisées. Il faut savoir s'adapter, tester pour sécuriser son système. »

Conseil : Le lisier de porc étouffe la grande oseille, repousse naturellement les sangliers et apporte du phosphore, souvent déficient dans nos parcelles.

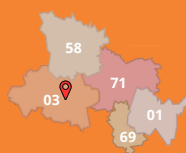
Chiffres clés

Surface

130 ha de SAU
68 ha de prairies naturelles
50 ha de prairies temporaires
12 ha de céréales (blé, épeautre)

Performances

IVV : 360j
PAT 210j :
Mâles : 319 kg
Femelles : 272 kg



Vèlages : septembre – octobre

Système : naisseur avec engraissement d'une partie des femelles

Transition et mise à l'herbe : une étape clé pour le troupeau allaitant

La mise à l'herbe constitue une période déterminante dans la conduite d'un troupeau allaitant. Elle conditionne à la fois l'adaptation physiologique des animaux et la gestion du pâturage pour toute la saison. Bien anticipée, elle permet de valoriser au mieux le potentiel des prairies tout en sécurisant la santé du troupeau.

QU'EST-CE QUE C'EST LA TRANSITION ?

La transition correspond à l'adaptation de la flore microbienne du rumen à un changement de ration. En hiver, les animaux consomment des fourrages conservés, riches en cellulose et en matière sèche, généralement équilibrés en énergie et en protéines.

À la mise à l'herbe, la ration évolue fortement : l'herbe jeune est très riche en eau, très digestible et plus concentrée en azote soluble, en sucres et en potassium. Elle est en revanche plus pauvre en certains oligo-éléments. Cette évolution rapide nécessite donc une période d'adaptation pour limiter les déséquilibres digestifs et métaboliques.



QUELS BESOINS EN MINÉRAUX À LA MISE À L'HERBE ?

Dans la pratique, les éleveurs de bovins respectent de façon générale les apports en énergie et protéines mais les couvertures en CMV sont souvent plus difficiles à gérer, surtout lorsque les animaux sont à l'extérieur.

Cependant l'alimentation minérale joue plusieurs rôles :

- **Rôle zootechnique** : facteurs pouvant limiter les performances zootechniques,
- **Rôle sanitaire** : santé du troupeau et bon fonctionnement du métabolisme,
- Rôle de **valorisation du potentiel génétique**.

Au printemps, l'herbe présente fréquemment un déséquilibre entre les apports et les besoins en minéraux et oligo-éléments. Elle est souvent riche en potassium mais relativement pauvre en magnésium et en certains oligo-éléments comme le sélénium.

Une complémentation minérale adaptée est donc indispensable. Elle peut être apportée sous différentes formes : seaux à lécher, minéraux en libre-service ou bolus. Cette distribution doit idéalement commencer avant le lâcher des animaux et concerner l'ensemble des catégories du troupeau.

L'accès à l'eau est également un point essentiel. La qualité de l'eau et l'aménagement du point d'abreuvement doivent être surveillés afin de limiter les risques sanitaires, notamment liés au parasitisme ou à une mauvaise qualité bactériologique. La mise à disposition de sel, par exemple sous forme de blocs, contribue également à l'équilibre alimentaire.

Apports recommandés (kg/MSI) pour des vaches suitées

(source : HAUTERIVE 71)

Macroéléments :

- Calcium (Ca) : 6.5 g à 7.5 g / Kg MS
- Phosphore (P) : 3 g à 4 g / Kg MS
- Magnésium (Mg) : 2.5 g à 3 g / Kg MS
- Potassium (K) : Mini 15 g / Kg MS
- Sodium (Na) : 2.5 g à 3.5 g / Kg MS
- Chlore (Cl) : Mini 4 g à Maxi 10 g / Kg MS
- Soufre (S) : 2 g à 2.5 g / Kg MS

Oligoéléments et vitamines :

- Sélénium (Se) : 0.2 mg à 0.3 mg / Kg MS
- Iode (I) : 0.5 mg à 1 mg / Kg MS
- Zinc (Zn) : 50 mg à 75 mg / Kg MS
- Cuivre (Cu) : 10 mg à 15 mg / Kg MS
- Cobalt (Co) : 0.3 mg / Kg MS
- Vitamine A : 5000 UI à 6000 UI / Kg MS
- Vitamine E : 20 mg / Kg MS
- Vitamine D : 700 mg / Kg MS

DOSSIER TECHNIQUE

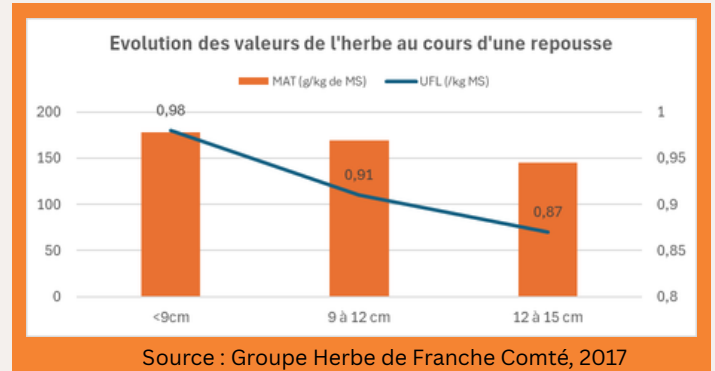
Transition et mise à l'herbe : une étape clé pour le troupeau allaitant

QUELLES SONT LES VALEURS ALIMENTAIRES DE L'HERBE AU PÂTURAGE ?

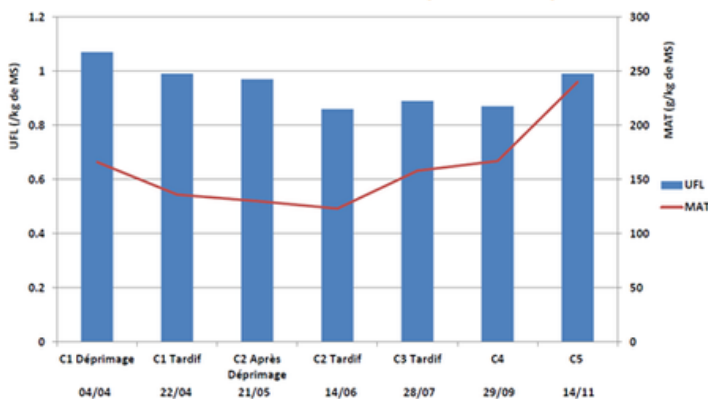
L'herbe pâturée possède un potentiel alimentaire élevé. Sa valeur dépend toutefois fortement de son stade de développement et de sa hauteur.

Plus l'herbe est jeune, plus elle est digestible et riche en énergie (UF) et en protéines digestibles dans l'intestin (PDI).

Un pâturage autour de 8 cm de hauteur permet généralement d'optimiser ces valeurs alimentaires.



Valeurs alimentaires d'échantillons d'herbe pâturée de prairies multi-espèces



Cependant, la richesse de l'herbe jeune peut aussi entraîner un excès d'azote soluble et provoquer des problèmes de reproduction.

Pour sécuriser la digestion, il peut être intéressant d'apporter une source de cellulose, par exemple en laissant du foin à disposition des animaux.

Celui-ci doit être protégé des intempéries afin de conserver son intérêt alimentaire.

LE LÂCHER DES ANIMAUX : QUAND ET COMMENT S'Y PRENDRE ?

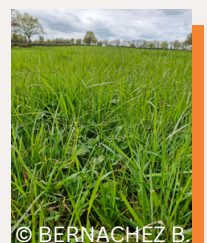
Une règle simple résume bien l'enjeu de la mise à l'herbe : « c'est la vache qui attend l'herbe, l'herbe n'attend pas la vache ». La sortie des animaux doit se faire lorsque la hauteur d'herbe le permet : ni trop tôt pour préserver la repousse, ni trop tard afin d'éviter des pertes de quantité et de qualité du fourrage.

La portance des sols constitue souvent le facteur déclencheur du lâcher. Il est également important de consulter les prévisions météorologiques pour les jours suivants afin d'éviter les périodes trop humides.

L'ordre de sortie des animaux peut aussi être réfléchi. Il est généralement conseillé de prioriser les animaux les moins sensibles, comme les génisses ou les jeunes animaux, avant les vaches avec leurs veaux.

Enfin, l'utilisation des sommes de températures peut être un outil intéressant pour estimer la pousse de l'herbe et anticiper les cycles de pâturage et d'apport sur la prairie (source : Date N°Prairie, Arvalis).

- **Premier apport d'azote**: 200° jours base 0 après le 01/01
- **Mise à l'herbe** : 300 à 350° jours base 0 après le 01/02
- **Fin du déprimage (épi à 5cm)** : 500 à 550° jours après le 01/02
- **Fin du 1er cycle de pâturage** : 700 à 750° jours après le 01/02
- **Fauche précoce (début épiaison)** : 700 à 800° jours après le 01/02



DOSSIER TECHNIQUE

Transition et mise à l'herbe : une étape clé pour le troupeau allaitant

LES 5 POINTS CLÉS D'UNE MISE À L'HERBE RÉUSSIE

1. *Anticiper la transition alimentaire*
2. *Complémenter en minéraux*
3. *Surveiller la hauteur d'herbe*
4. *Apporter de la fibre*
5. *Choisir le bon moment pour le lâcher*

POUR ALLER PLUS LOIN

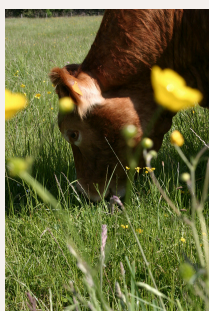
Les Chambres d'agriculture publient des bulletins de suivi de la pousse de l'herbe. Ces outils permettent d'anticiper la croissance des prairies et d'optimiser la gestion du pâturage. Cliquez sur votre département pour y accéder



Point Fourrages 58



Bulletin Herbe 69



INNOVATION

OPTI GENI : sécuriser dès aujourd'hui la sélection des mères de demain

Construire un troupeau performant repose avant tout sur la qualité de la **voie femelle**. Pour accompagner les éleveurs dans cette démarche, ALSONI propose **OPTI GENI**, un service permettant d'**optimiser la sélection des génisses de renouvellement** grâce à la complémentarité entre observation de terrain et données génétiques.

La démarche débute par le **pointage** des génisses en élevage, afin d'évaluer leurs qualités morphologiques et d'identifier, avec l'éleveur, les femelles les plus **adaptées aux objectifs** du troupeau. Cette première sélection est ensuite complétée par des analyses génétiques portant sur plusieurs **gènes d'intérêt** : ataxie, gène sans corne, ainsi que les mutations du gène culard Q204X et F94L.

En **croisant les objectifs de l'éleveur, l'expertise du technicien et les outils génétiques**, la sélection devient plus fiable et plus cohérente.

Une fois les génisses retenues, un **plan d'accouplement** est établi afin d'identifier les croisements les plus adaptés pour la première mise à la reproduction et renforcer progressivement la qualité génétique du troupeau. Ce service est également proposé aux éleveurs en post-sevrage, afin d'orienter au plus tôt les choix de sélection.

Besoin d'en savoir plus ?

Parlez-en avec votre technicien ALSONI pour mettre en place ce service dans votre élevage.

PRATIQ' & ALSONI

AGENDA

- 2 Avril - Formation Génétique
Moulins-Engilbert (58)
- 7 Avril - Formation Génétique
Agonges (03)
- 9 Avril - Formation Génétique
Jalogny (71)
- 9 Avril - Journée Reproduction
ALSONI/XR Repro
Saint Genis l'Argentière (69)
- 16 Avril - Journée Bâtiment et Contention
Buxières-les-mines (03)
- 28 Avril - AGRINNOV : Démonstration Phéno3D
Neuvy (03)
- 30 Avril - Assemblée Générale d'ALSONI
Charolles (71)





DANS LES BOTTES DE


Yannick FLOCHON

Papa de 2 enfants et passionné de génétique, Yannick a rejoint ALSONI en avril 2025. Il réalise le contrôle de performance des élevages de l'Ain, du Clunisois et de la Bresse. Il les

accompagne dans le tri des animaux, le planning d'accouplement et les conseille sur l'optimisation du rationnement. Dans le cadre de la station d'évaluation de Jalogny (GIE Synergie Charolais 71), il participe à la commission de sélection, aux pesées et à la mise en place de la vente des animaux de la station d'évaluation.

 **Loisirs** : jogging et bénévole dans une association sportive

 **Plaisir coupable** : lasagnes à la bolognaise

 **Motivation du matin** : Cauet sur Europe 2 pour bien rigoler et s'ambiancer

Trois mots pour résumer son métier : **compétences, objectivité, perspectives**

RÉUNION DU PERSONNEL



Visite de Méthamoly lors de la réunion du personnel ALSONI le 18 décembre à Coise (69)

Cette journée fait partie des deux réunions annuelles qui constitue un moment d'échange privilégié au sein de l'équipe pour s'approprier une vision commune sur l'ensemble du territoire ALSONI.

La matinée présidée par Benoit Lamarre a été l'occasion de faire le bilan de l'année écoulée et de faire remonter les besoins du terrain. Les conseillers ont pu faire le point sur la collecte du comportement à la pesée et l'avancement de PHENO3D.

L'après-midi s'est poursuivi par la visite de Méthamoly, l'unité de méthanisation de Saint-Denis-sur-Coise (42) portée par un groupement d'agriculteurs. Une rencontre enrichissante autour des nouvelles opportunités pour les exploitations agricoles permettant de mieux comprendre les enjeux liés à une agriculture durable.

Carnet rose



L'année 2025 a aussi été marquée par trois belles naissances, venant agrandir la famille ALSONI. Bienvenus à **Juliette, Rudy et Jules !**